



**МИНИСТЕРСТВО ДОШКОЛЬНОГО И
ШКОЛЬНОГО ОБРАЗОВАНИЯ**

**РЕСПУБЛИКАНСКИЙ ЦЕНТР
ОБРАЗОВАНИЯ**



**МЕТОДИЧЕСКИЕ РЕКОМЕНДАЦИИ И МАТЕРИАЛЫ ПО
ПРОВЕДЕНИЮ ИТОГОВОЙ ГОСУДАРСТВЕННОЙ АТТЕСТАЦИИ ПО
ПРЕДМЕТУ ТЕХНОЛОГИИ ДЛЯ УЧАЩИХСЯ 9 КЛАССОВ
СПЕЦИАЛИЗИРОВАННЫХ ШКОЛ, ШКОЛ-ИНТЕРНАТОВ ДЛЯ ДЕТЕЙ
С ОГРАНИЧЕННЫМИ ВОЗМОЖНОСТЯМИ**

**2023-2024
УЧЕБНЫЙ ГОД**



ТАШКЕНТ 2024

Экзаменационные материалы рекомендованы к использованию научно-методическим советом отдела специальной педагогики Республиканского центра образования, утверждены постановлением № 2 от 19 марта 2024 года.

Методические объединения общеобразовательных учреждений могут вносить изменения на 15-20% в материалы поэтапного контрольного экзамена.

Составители:

З. Джураева – заведующая отделом специальной педагогики Республиканского центра образования.

Технология (Швейное дело)

Ш.Мусаева, М.Миртажиева - учитель по трудовому обучению вспомогательной школы-интерната № 105 Мирзо Улугбекского района г.Ташкента.

Технология (Столярное дело)

Б.Кучкаров - учитель по трудовому обучению вспомогательной школы № 57 Мирабадского района г.Ташкента.

Технология (Слесарное дело)

У.Закиров - учитель по трудовому обучению вспомогательной школы № 199 Учтепинского района г.Ташкента.

Ю.Зайкин - учитель по трудовому обучению вспомогательной школы № 25 Яккасарайского района г.Ташкента.

Технология (Сапожное дело)

В.Атоходжаев - учитель по трудовому обучению вспомогательной школы № 66 Чиланзарского района г.Ташкента.

Технология (Кулинарное дело)

М.Азимова – учитель по трудовому обучению вспомогательной школы-интерната № 103 Яшнообадского района г.Ташкента.

Технология (Парикмахерское дело)

Ш.Исмоилова – учитель по трудовому обучению вспомогательной школы № 25 Яккасарайского района г.Ташкента.

Рецензенть:

А.Гуфранов - учитель по трудовому обучению вспомогательной школы № 25 Яккасарайского района г.Ташкента.

О.Козаева - учитель по трудовому обучению вспомогательной школы № 87 Юнисабдского района г.Ташкента.

ТЕХНОЛОГИЯ

Для выпускных классов вспомогательных школ и школ-интернатов по проведению выпускных контрольных экзаменов по направлениям трудового обучения (швейное дело, столярное дело, слесарное дело, обувное дело, кулинарное дело, парикмахерское дело)

Экзамены принимаются на основании выполнения теоритических и практических занятий по направлениям трудового обучения (швейное дело, столярное дело, слесарное дело, обувное дело, кулинарное дело, парикмахерское дело и т.д.)

Для выполнения и сдачи всего задания отведено 180 минут времени. При этом выпускная аттестация делится на два этапа (практический и теоретический);

- на первый практический этап отведено 120 минут для выполнения одного из предварительно подготовленных заданий (из предложенных 3-х или 4-х вариантов);

- на второй теоретический этап дается 60 минут для подготовки из 15 предварительно подготовленных билетов (в каждом билете по два вопроса), подготовки и устного ответ.

- Для выполнения практического экзаменационного задания каждый учащийся обеспечивается необходимыми материалами, оборудованием, трудовыми инструментами и технологической картой с последовательностью выполнения выбранной работы.

- Учитель должен будет предварительно объяснить последовательность выполнения работы для изготовления выбранного изделия. При этом учащиеся должны самостоятельно подобрать необходимые трудовые инструменты и приспособления.

- Экзаменаторы (члены жюри) должны контролировать правильный подбор трудовых инструментов и приспособлений, организацию рабочего места для каждого учащегося и учитывать правила выполнения выбранного задания.

Примечание:

Практическое задание для каждого учащегося выбирается по его способностям по одному из предложенных вариантов.

- После выполнения и сдачи практического задания, учащиеся переходят на сдачу теоретического устного задания.

Директор школы должен обеспечить всем необходимым для сдачи выпускных контрольных экзаменов по всем трудовым направлениям.

№	Практическое задание	Балл
1	При правильном подборе необходимых инструментов, приспособлений и выполнении задания своевременно и качественно	5
2	При допущении одной или двух ошибок при выполнении задания	4
3	При не выполнении до конца задания за выделенное время для практической работы	3
4	При допущении одной или двух ошибок и не выполнении до конца задания за выделенное время для практической работы	2
5	При не выполнении задания	1

№	Теоретическое задание	Балл
1	При правильном ответе на все вопросы по билету	5
2	При допущении одной или двух ошибок при ответе на вопросы билета	4
3	При допущении трех или четырех ошибок при ответе на вопросы билета	3
4	При затруднении ответом на все вопросы по билету	2
5	При полном отсутствии ответа на вопросы по билету	1

ШВЕЙНОЕ ДЕЛО

БИЛЕТ № 1

1. Назовите основные профессии на швейных предприятиях. Какие виды ручных швейных работ популярны в Узбекистане?
2. Расскажите о правилах посадки за швейной машиной. Какие правила техники безопасности надо соблюдать при работе на швейной машине. Назовите разновидность машинных швов.

БИЛЕТ № 2

1. Расскажите о свойствах тканей из синтетических и смешанных волокон. Чем отличается бытовая швейная машина от промышленной ?
2. Что такое кокетка. Какие бывают кокетки по форме?

БИЛЕТ № 3

1. Какие документы требуются при поступлении на работу? Расскажите о специальных швейных машинах. Какую работу выполняет оверлок?
2. Назовите виды постельного белья. Какие ткани используются при пошиве постельного белья? Расскажите о последовательности пошива постельного белья.

БИЛЕТ № 4

1. Какие ткани используют для пошива Узбекских национальных платьев? История и виды швейных машин.
2. При каких работах нужен фартук с нагрудником? Какие ткани используются для пошива фартука с нагрудником? Расскажите последовательность пошива фартука с нагрудником.

БИЛЕТ № 5

1. Виды натуральных волокон, получение и свойства натуральных волокон. Рабочие механизмы швейной машины.
2. Расскажите о порядке пошива юбки прямого покроя. Какие ткани можно использовать для пошива юбки прямого покроя?

БИЛЕТ № 6

1. Как производится влажно-тепловая обработка шерстяных тканей? Расскажите об устройстве челночного комплекта швейной машины.
2. Сведения об одежде. Виды одежды.

БИЛЕТ № 7

1. Расскажите о получении шерстяных тканей и их свойствах. Что нужно сделать, если машина петляет сверху?
2. Виды одежды для новорожденных , гигиенические требования к ним. Какие швы применяются при пошиве одежды для новорожденных?

БИЛЕТ № 8

1. Получение ткани и пряжи из льняного волокна. Свойства льняных тканей. Что нужно сделать , если машина петляет снизу?
2. Расскажите о порядке пошива платья прямого кроя. Какие ткани можно использовать для пошива платья прямого кроя?

БИЛЕТ № 9

1. Получение хлопчатобумажных тканей и их свойства.
Расскажите из каких частей состоит машинная игла? Установите машинную иглу.
2. Расскажите о последовательности пошива платья, отрезного по линии талии. Какие ткани можно использовать для пошива платья, отрезанного по линии талии.

БИЛЕТ № 10

1. Расскажите о правилах тепловой обработки шелковых тканей. Покажите как нужно ухаживать за швейной машиной.
2. Назовите виды выреза горловины и последовательность их обработки.

БИЛЕТ № 11

1. Расскажите о получении синтетических волокон и их свойствах. Какую работу выполняет регулятор строчки.
2. Сведения о кокетках. Моделирование кокеток.

БИЛЕТ №12

1. Способы получения нетканых материалов их свойства. Для чего нужен нитепротягиватель верхней нити? Выполните заправку верхней нити на швейной машине.
2. Последовательность пошива женских брюк. Какие ткани используются при пошиве женских брюк?

БИЛЕТ № 13

1. Классификация волокон. Расскажите о назначении механизма нитепритягивателя.
2. Что вы знаете о виде одежды “жилет”? Какие ткани используют для пошива жилета? Расскажите о последовательности пошива жилета.

БИЛЕТ № 14

1. Как определить лицевую и изнаночную сторону ткани? Расскажите о подготовке ткани к раскрою. Перечислите основные детали швейной машины.
2. Расскажите о виде одежды “Халат”. Какие ткани используют при пошиве халата? Повторите последовательность пошива халата.

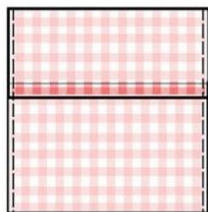
БИЛЕТ № 15

1. Что такое ткачество? Из каких нитей получают переплетение тканей?
2. Расскажите о виде одежды «Сарафан». Какие ткани используют при пошиве сарафана? Повторите последовательность пошива сарафана.

ПРАКТИЧЕСКАЯ РАБОТА ПО ШВЕЙНОМУ ДЕЛУ (выполняется один из вариантов на выбор)



1. Распашонка для новорожденного.
Срезы горловины, срезы бортов, нижний срез и нижние срезы рукавов обрабатываются готовой косой бейкой. Боковые срезы обрабатываются двойным швом.



2. Наволочка для подушки с клапаном произвольного размера.
Поперечные срезы обрабатываются швом в подгибку с закрытым срезом. Долевые срезы обрабатываются двойным швом.



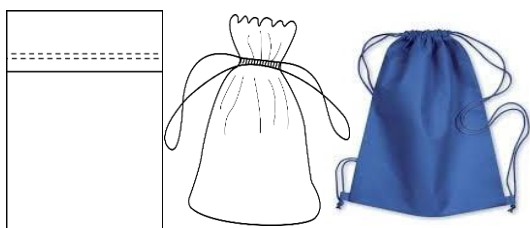
3. Прихватка для кухни прямоугольной формы (произвольного размера)

По краям готовой прихватки с лицевой стороны прокладывается ручная отделочная строчка.



4. Мешочек произвольного размера

Выполняется двойным швом и швом в подгибку с закрытым срезом. Для завязки используется готовый шнур.



СТОЛЯРНОЕ ДЕЛО

БИЛЕТ № 1

1. Расскажите о свойствах и строении древесины.
2. Как действовать во время землетрясения?

БИЛЕТ № 2

1. Рассказать о правилах техники безопасности в столярной мастерской.
2. Мебельная фурнитура и их виды.

БИЛЕТ № 3

1. Основные части и узлы токарного станка.
2. Рассказать о правилах обрезки деревьев и заготовка пиломатериалов.

БИЛЕТ № 4

1. Расскажите о способах отделки древесины и применяемых для этого инструментах и приспособлениях.
2. Устройство и назначение выжигателя. Рассказать о способах выжигания на фанере или древесине.

БИЛЕТ № 5

1. Виды резьбы по дереву, применяемые инструменты и правила техники безопасности.
2. Виды нарезания шипов и проушин на брусках из древесины.

БИЛЕТ № 6

1. Рассказать о способах хранения и порядка сушки дерево материалов.
2. Рассказать инструкцию сверления и способах сверления отверстий в древесине.

БИЛЕТ № 7

1. Назовите инструменты и приспособления, используемые для вырезания, нарезания, сверления древесины.
2. Рассказать о способах облицовки поверхности деревянных изделий современными видами покрытия.

БИЛЕТ № 8

1. Соблюдение правила техники безопасности при строгании древесины.
2. Рассказать о порядке покраски готовых деревянных изделий.

БИЛЕТ № 9

1. Правила установки деревянной заготовки в токарный станок.
2. Соединение деревянных частей изделия при с помощью гвоздей или шурупов.

БИЛЕТ № 10

1. Виды пил. Пилы используемые в столярном деле.
2. Рассказать порядке ручной заточки ножей рубанка и стамески.

БИЛЕТ № 11

1. Назовите виды хвойных и лиственных деревьев.
2. Порядок ремонта сломанной школьной мебели.

БИЛЕТ №12

1. Устройство и назначение рейсмуса. Правила пользования рейсмусом.
2. Порядок нанесения рисунка на древесину или фанеру.

БИЛЕТ № 13

1. Виды рубанков используемых в столярном деле. Их назначение и устройство.
2. Устройство и назначение столярного верстака. Показать правильное расположение инструментов на верстаке.

БИЛЕТ № 14

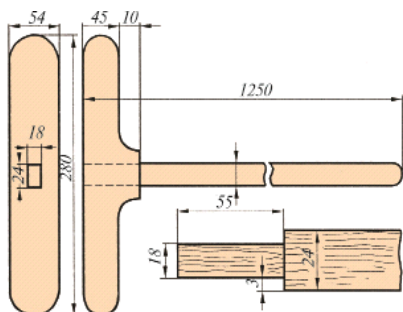
1. Расскажите о оборудовании, которое может использоваться для тушения пожара в столярной мастерской.
2. Расскажите о видах клея и способах соединения деревянных частей при помощи клея.

БИЛЕТ № 15

1. Расскажите устройство и назначение лобзика.
2. Назовите разметочные инструменты и приспособления используемые при изготовлении изделия.

Практическое задание по столярному делу
(Исходя из возможностей учащихся выбирается одно из предложенных практических заданий)

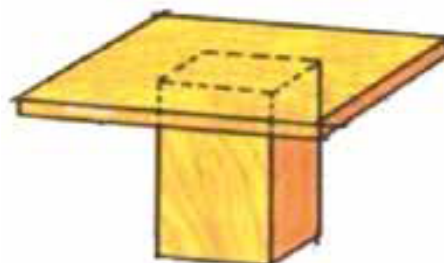
1-практическое задание
Изготовление щабра



2- практическое задание
Изготовление деревянной мешалки (лопатки) для кухни



3- практическое задание
Покраска изделия



СЛЕСАРНОЕ ДЕЛО

БИЛЕТ № 1

1. Виды разметки. Используемые инструменты и приспособления.
2. Виды слесарных молотков. Назвать их основные части.

БИЛЕТ № 2

1. Опиливание. Виды используемых инструментов и приспособлений при опиливании.
2. Назвать основные части сверлильного станка.

БИЛЕТ № 3

1. Назвать основные части слесарной ножовки.
2. Виды клёпочных соединений и заклёпок.

БИЛЕТ № 4

1. Назовите основные части электроточилы и правила безопасной работы.
2. Работа с тонким листовым металлом. Применение инструментов и приспособлений.

БИЛЕТ № 5

1. Техническая карта на изготовление совка.
2. Основные части токарного станка и работа на нём.

БИЛЕТ № 6

1. Назвать основные части слесарных тисков.
2. Цветные металлы. Виды и их применение.

БИЛЕТ № 7

1. Электромонтажные работы. Соединение электрических проводов, шнуров.
2. Инструменты для сантехнических работ.

БИЛЕТ № 8

1. Коррозия металла. Основные способы защиты от коррозии.
2. Каким инструментом нарезается резьба в отверстие и какой брак бывает при этом.

БИЛЕТ № 9

1. Шабрение плоскости. Виды используемых инструментов и их применение.
2. Какие виды резьбы вы знаете.

БИЛЕТ № 10

1. Термическая обработка стали. Отжиг. Отпуск. Закалка.
2. Основные части сливного бочка. Принцип работы, виды поломок и устранение.

БИЛЕТ № 11

1. Обработка металла без снятия стружки. Литейное производство.
2. Устройство и ремонт верхней части кран буксы.

БИЛЕТ № 12

1. Водоснабжение жилого дома, квартирные разводки водопровода и отопление.
2. Чрезвычайные ситуации, пожар, землетрясение, наводнение. Поведение во время чрезвычайных ситуации.

БИЛЕТ № 13

1. Устройство и виды спирального сверла.
2. Электронагревательные приборы. Расскажите устройство утюга.

Билет №14

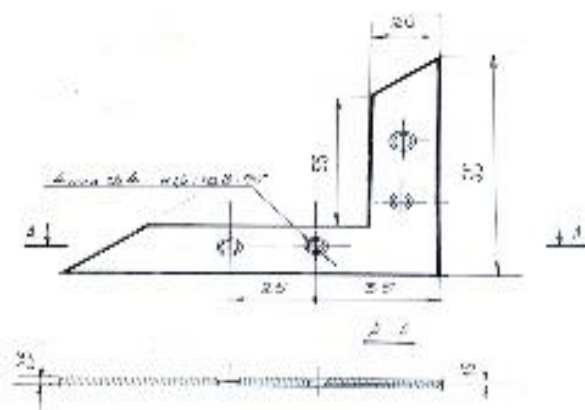
1. Расскажите правила техники безопасности слесарных мастерских.
2. Рассказать виды отделок слесарных работ .

БИЛЕТ № 15

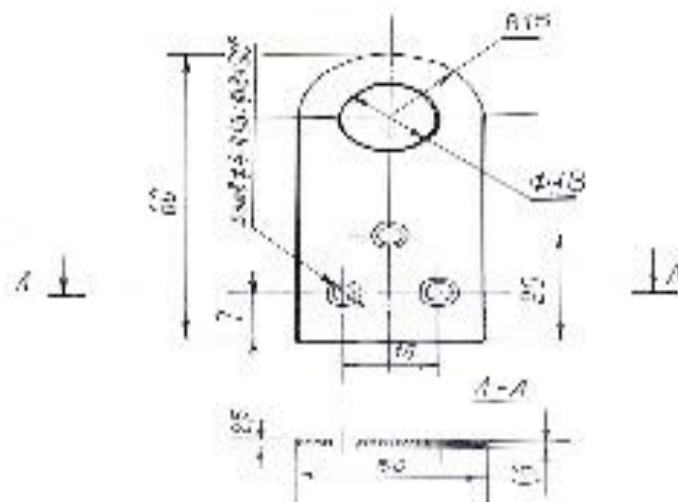
1. Перечислите рабочие инструменты слесаря.
2. Виды соединений и применение их.

**ПРАКТИЧЕСКАЯ РАБОТА
ПО СЛЕСАРНОМУ ДЕЛУ № 1**
(выполняется на выбор один из вариантов)

Вариант № 1 Угольник



Вариант № 2 Ушко



САПОЖНОЕ ДЕЛО

БИЛЕТ № 1

1. Разновидности мелкого ремонта обуви. Какие ручные инструменты требуются для ремонта?
2. Расскажите для чего нужен шаблон?

БИЛЕТ № 2

1. Назначение и применение различной обуви по сезону.
2. Какие виды клея вы знаете?

БИЛЕТ № 3

1. Чем отличается кожа от кожазаменителя? Показать по образцу.
2. Расскажите и покажите нитки для швейной машины для ремонта обуви.

БИЛЕТ № 4

1. Расскажите название нижней детали обуви?
2. Чем отличаются гвозди для сапожного дела от других видов гвоздей?

БИЛЕТ № 5

1. Как изготавливаются внутренней стельки обуви?
2. Последовательность соединения подошвы с верхней част обуви с клеевым способом крепления.

БИЛЕТ № 6

1. Какой материал применяются для подошвы?
2. Покажите строчки обработанные на швейной машинке детали верха обуви.

БИЛЕТ № 7

1. Расскажите о видах ниток, покажите нитки для ремонта обуви.
2. Какие инструменты требуется для выкраивания детали для обуви?

БИЛЕТ № 8

1. Рассказать о последовательности замены резинового каблука обуви.
2. Правила поведения и техника безопасности в обувной мастерской.

БИЛЕТ № 9

1. Рассказать о последовательности соединения подошвы низа обуви с верхом на клею. Назовите способы ремонта раскрывшейся части подошвы
2. Сапожный молоток. Его назначения и составные части.

БИЛЕТ № 10

1. Виды стелек и используемые материалы.
2. Рассказать о последовательности ремонта набойки нижней части каблука обуви. Назвать средства, необходимые для нанесения крема для обуви и показать практически.

БИЛЕТ № 11

1. Виды и назначения шил, применяемых в обувном деле, рассказать правила техники безопасности при работе с ним.
2. Каблучная часть обуви. Виды каблука и какой высоты бывает каблук?

БИЛЕТ № 12

1. Последовательность работы при соединении верхней части обуви с подошвой на клею.
2. Какие инструменты применяются для прошива подошвы?

БИЛЕТ № 13

1. Шилья и виды ручных швов при ремонте обуви. Показать образцы швов.
2. Рассказать методы крепления деталей низа обуви.

БИЛЕТ № 14

1. Рассказать о последовательности наклеивания подметки на обувь.
2. Как хранить обувь и уход за обувью.

БИЛЕТ № 15

1. Рассказать какой материал нужен для ремонта на клею и гвоздями. Рассказать последовательность изготовления домашних тапочек.
2. Рассказать правила техники безопасности при ремонте обуви на швейной машинке.

ПРАКТИЧЕСКАЯ РАБОТА

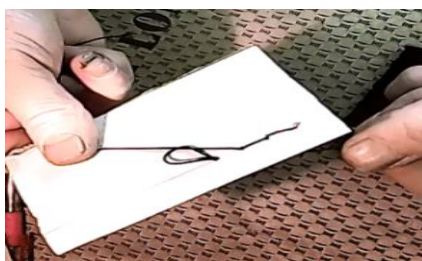
Выбирается один из видов работ (на выбор) в зависимости от уровня подготовки учащихся.

- I. Прошить подошву с помощью подручных средств (мелкий ремонт).
Ремонт раскрывшейся части подошвы путем склеивания и стачки.



Вам понадобится:

- капроновая нить;
- мыло или гудрон;
- шило;
- тонкий крючок;
- ножницы.



Шов выполняется на образце, коже или на обуви, требующей данного ремонта.

II. Замена набоек в каблучной части обуви.

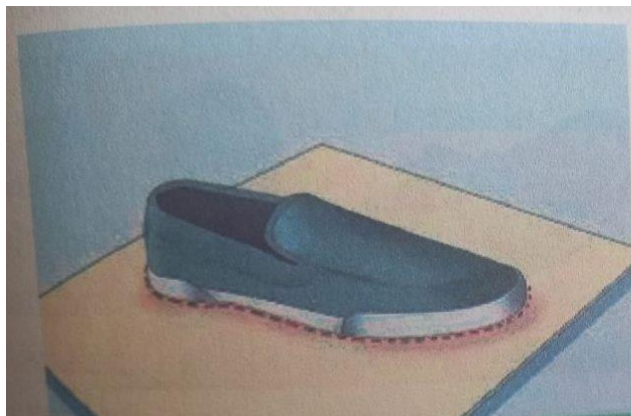


Вам понадобится:

- полиуретан;
- микропол резина;*
- из них выкроить набойки;*

III. Индивидуальная работа.

Вырезать и выкроить шаблон обуви или стелки в текстильном материале.



УЛИНАРНОЕ ДЕЛО

БИЛЕТ № 1

1. Что изучает кулинария. Что такое правильное питание?
2. Виды бутербродов. Технология приготовления сэндвича.

БИЛЕТ № 2

1. Виды национальных блюд Узбекистана.
2. Способ тепловой обработки: варка. Технология приготовления отварного картофеля.

БИЛЕТ № 3

1. Молоко и молочные продукты.
2. Блюда из яиц. Технология приготовления омлета с овощами.

БИЛЕТ № 4

1. Техника безопасности при работе с острыми предметами.
2. Способ тепловой обработки: жарка. Технология приготовления жареного картофеля.

БИЛЕТ № 5

1. Техника безопасности при работе с кухонным электрооборудованием, горячей жидкостью и посудой.
3. Горячие напитки. Технология заваривания кофе.

БИЛЕТ № 6

1. Сладкие блюда. Перечислите виды сладостей.
2. Сорт муки. Первичная обработка. Условия хранения.

БИЛЕТ № 7

1. Кухонное оборудование.
2. Технология приготовления дрожжевого теста.

БИЛЕТ № 8

1. Кухонная посуда.
2. Технология нарезки фруктов.

БИЛЕТ № 9

1. Перечислите профессии, связанные с кулинарным делом.
2. Технология приготовления бисквита. Рецепт приготовления пирога “Шарлотка”.

БИЛЕТ № 10

1. Весенние блюда к Наврузу.
2. Сервировка стола к завтраку.

БИЛЕТ № 11

1. Сведения о сервировке стола.
2. Виды овощей: классификация, питательная ценность, первичная обработка овощей. Простые формы нарезки овощей, их кулинарное использование.

БИЛЕТ № 12

1. Восточная выпечка. Виды восточные сладости.
2. Технология приготовления салата “Оливье”.

БИЛЕТ № 13

1. Блюда, которые готовятся на завтрак.
2. Виды каши. Технология приготовления манной каши.

БИЛЕТ № 14

1. Блюда из макарон. Технология варки макарон.
2. Технология приготовления салата “Цезарь”.

БИЛЕТ № 15

1. Блюда европейской кухни. Выпечка европейской кухни.
2. Блюда из яиц. Технология приготовления отварного яйца.

ПРАКТИЧЕСКАЯ РАБОТА

Выбирается один из видов работ (на выбор) в зависимости от уровня подготовки учащихся и наличия продуктов.

Основная группа учащихся:

- I. Приготовление и оформление весеннего салата из овощей, зелени и кефира.



- II. Приготовление и оформление фруктового салата с мороженым для подачи на стол.



III. Оформление и украшения готового бисквита кремом для подачи на стол.



Задания для учащихся, работающих по сниженной программе:
Выбирается один из видов работ (на выбор).

I. Заварить кофе. Оформить для подачи на стол.



II. Изготовление хот-дога из готовых, нарезанных продуктов.



III. Оформление жареных яиц на тарелке для подачи на стол



ПАРИКМАХЕРСКОЕ ДЕЛО

БИЛЕТ № 1

1. Перечислите названия женских причёсок.
2. Какие виды красок для волос вы знаете?

БИЛЕТ № 2

1. Чем можно пользоваться при укладке волос?
2. Какими средствами пользуются при уходе за волосами?

БИЛЕТ № 3

1. Правила сушки волос «феном».
2. Правила придания формы локонов волосам с помощью бигуди.

БИЛЕТ № 4

1. Какими средствами пользуются при завивке волос?
2. Какие виды химических красок для волос вам известны?

БИЛЕТ № 5

1. Какими видами шпилек и заколок пользуются при создании причёсок?
2. Последовательность выполнения маникюра.

БИЛЕТ № 6

1. Какие виды причёсок подходят учащимся?
2. Правила пользования ножницами при стрижке волос.

БИЛЕТ № 7

1. Правила ухода за волосами.
2. Правила раздела волос на пряди при стрижке.

БИЛЕТ № 8

1. Правила пользования шампунем.
2. Культура общения с клиентами в салонах красоты.

БИЛЕТ № 9

1. Виды расчёсок, используемых в салоне красоты.
2. Правила безопасности при работе с электрическим прибором «фен»

БИЛЕТ № 10

1. Гигиенические требования, предъявляемые салонам красоты.
2. Правила безопасности при работе с электрическим прибором «Плойка»

БИЛЕТ № 11

1. Какими средствами нужно пользоваться при уходе за кожей лица?
2. Какие виды красок для волос вам известны.

БИЛЕТ № 12

1. Правила выбора вида стрижки по овалу лица клиента.
2. Разновидности завивок волос современного вида для девочек

БИЛЕТ № 13

1. Названия мужских стрижек, которые вам известны.
2. Основные орудия труда и приспособления для парикмахерского дела.

БИЛЕТ № 14

1. Названия парикмахерских инструментов и приспособлений.
2. Соблюдение правил техники безопасности при работе в салонах красоты.

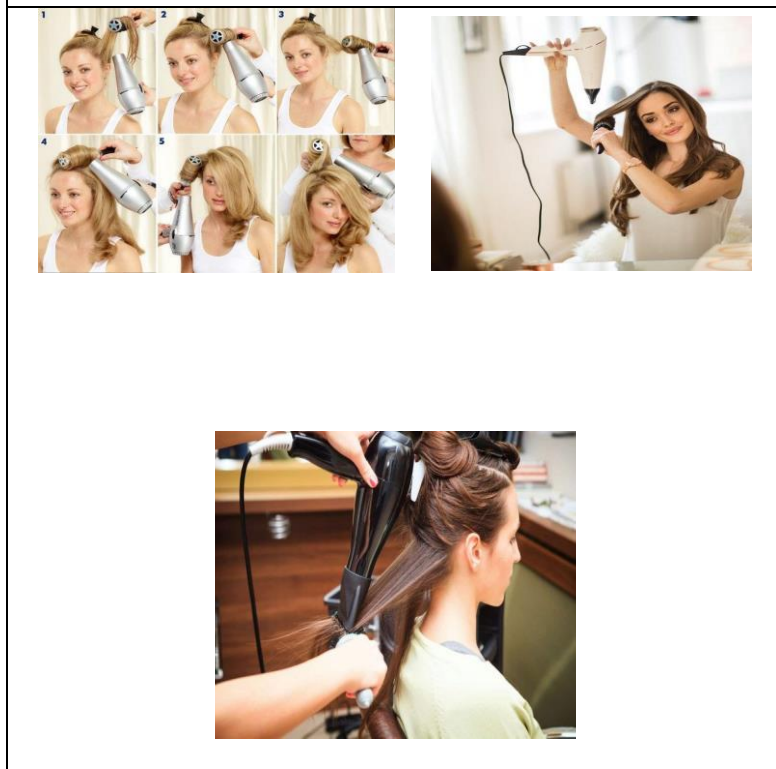
БИЛЕТ № 15

1. Средства для ухода при выпадении волос.
2. Виды заколок и приспособлений при создании причёсок.

**Практические задания по парикмахерскому делу
(выбирается один из ниже следующих вариантов)**



1. Найдите термические бигуди.



2. Выполнить укладку волос при помощи Фена



3. Выполните, по выбору, один из видов укладки (причёски) волос.